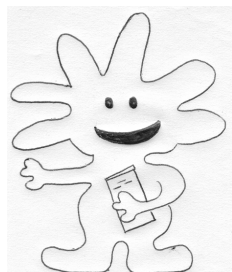


PRIMO CIRCOLO DI
ABBIATEGRASSO
SCUOLA PRIMARIA
STATALE
"U. e M. di Savoia"
ABBIATEGRASSO

PIANO DELL'OFFERTA FORMATIVA



ANNO SCOLASTICO 2012/2013

II PIANO
DELL'OFFERTA
FORMATIVA
(POF)
è la

CARTA D'IDENTITA'
della scuola.

Contiene tutte le
informazioni utili e
necessarie per conoscere
le finalità educative,
l'organizzazione e
le attività della scuola.

Elaborare

il senso della propria esperienza

Significa assumere un ruolo attivo nel proprio apprendimento, sviluppare al meglio le inclinazioni, esprimere le curiosità, riconoscere ed affrontare le difficoltà, acquisire sempre maggiore consapevolezza di sé.



BISOGNI FORMATIVI



Promuovere

l'alfabetizzazione culturale di base

Significa condurre all'acquisizione dei linguaggi e dei codici che costituiscono la struttura della nostra cultura, in un orizzonte allargato alle altre culture e all'uso consapevole dei nuovi media.

Educare alla cittadinanza attiva

Significa promuovere il concreto prendersi cura di se stesso, degli altri e dell'ambiente e favorire forme di cooperazione e di solidarietà.

FINALITA'

Conseguire lo sviluppo armonico ed integrale della persona, all'interno dei principi della Costituzione Italiana e della tradizione culturale europea promuovendo la conoscenza, nel rispetto e nella valorizzazione delle diversità individuali, con il coinvolgimento attivo degli studenti e delle famiglie.

GLI SPAZI



25 AULE PER
L'ATTIVITA'
DIDATTICA



BIBLIOTECA



PALESTRA e
AULA DI
PSICOMOTRICITA'



LABORATORIO DI
INFORMATICA



LABORATORIO
SCIENTIFICO



MENSA
(DUE AREE)

ORGANIZZAZIONE ORARIA

Nel plesso di Abbiategrasso si
attua la seguente organizzazione
oraria:

	LUNEDI'	MARTEDI'	MERCOLEDI'	GIOVEDI'	VENERDI'
8.25 12.30	lezione	lezione	lezione	lezione	lezione
12.30 14.30	Mensa e intervallo	Mensa e intervallo	Mensa e intervallo	Mensa e intervallo	Mensa e intervallo
14.30 16.30	lezione	lezione	lezione	lezione	lezione

N.B. Nel plesso di Abbiategrasso funzionano i servizi aggiuntivi
di pre-scuola dalle ore 7,30 alle ore 8,25 e di post-scuola dalle
ore 16,30 alle ore 17,30.

PROGETTI

PROGETTO ACCOGLIENZA

Rivolto agli alunni di classe prima finalizzato ad un inserimento graduale nella scuola.

PROGETTO RACCORDO

Finalizzato a promuovere la continuità del percorso formativo tra scuola dell'infanzia - scuola primaria - scuola secondaria di primo grado.

PROGETTO PER L'INSERIMENTO DEGLI ALUNNI STRANIERI

Finalizzato a favorire una reale integrazione interculturale.

PROGETTO PER L'AUTOVALUTAZIONE DI ISTITUTO

Finalizzato a migliorare il servizio fornito dalla istituzione scolastica.

PROGETTO UNICEF

Finalizzato a sviluppare atteggiamenti e comportamenti improntati ai valori di solidarietà, giustizia, uguaglianza, rispetto dei diritti umani.

PROGETTO DISLESSIA

Finalizzato alla rilevazione precoce di disturbi specifici di apprendimento.

RISORSE ESTERNE

(CONVENZIONI / ACCORDI STIPULATI CON ENTI LOCALI E/O TERRITORIALI)

PROGETTO INTERVENTO COLLABORAZIONE	CLASSI INTERESSATE	ENTE O ASSOCIAZIONE
Ed. ambientale "Educatamente"	3 [^] - 4 [^] - 5 [^]	* Comune
Scuola Ambiente e territorio	2 [^] - 3 [^] - 4 [^] - 5 [^]	Comune
Consiglio Comunale ragazzi e festa UNICEF	Tutte	Comune
UNICEF - Pigotte	Tutte	Comune
Per non dimenticare	5 [^]	Comune
Ed. stradale	5 [^]	Polizia municipale
Ed. alla salute	5 [^]	AVIS
Attività motoria	1 [^] - 2 [^] - 3 [^]	Comune Polisportiva EDES
Nuoto	4 [^] - 5 [^]	Comune
Mini-volley	4 [^]	Comune - Arcy-volley
Giochi della gioventù	Tutte	Comune - Coop. EDES
Ed. musicale	1 [^]	Comune *
Flauto	3 [^] - 4 [^] - 5 [^]	Comune - Banda Filarmonica e Garibaldi *
"Opera Domani"	Classi coinvolte	
Progetto Dislessia	2 [^]	*
Corso di scacchi	4 [^] - 5 [^]	Comune
Spettacoli teatrali	Tutte	Comune Compagnie teatrali varie

* progetti e attività realizzati con il contributo dei fondi raccolti dai genitori, durante la festa della scuola.

RISORSE ESTERNE

(CONVENZIONI / ACCORDI STIPULATI CON
ENTI LOCALI E/O TERRITORIALI)

PROGETTO INTERVENTO COLLABORAZIONE	CLASSI INTERESSATE	ENTE O ASSOCIAZIONE
Laboratorio teatrale	2^	Comune *
Raccolta differenziata	Tutte	Società Navigli Ambiente
Alimentarsi e crescere con stile. Progetto di ed. alimentare	Tutte	ASL
"Decidi .. la tua salute" Promozione dei corretti stili di vita. Progetto quinquennale	1^	Regione Lombardia e ASL di Milano
Frutta nella scuola	Tutte	Regione
Ed. all'assaggio	4^	Comune
Utilizzo teatro fiera	Tutte	Comune - Fond.Fiera
Servizi offerti dalla biblioteca	Tutte	Biblioteca comunale
Educatori per alunni PDH	Classi coinvolte	Comune
Supporto didattico per alunni stranieri	Classi coinvolte	Comune Tribù
Completamento orario (pre e post-scuola)	Tutte	Comune
Trasporto	Tutte	Comune
Collaborazione con ASL, servizi sociali, centro di neuropsichiatria infantile	Classi coinvolte	ASL

* progetti e attività realizzati con il contributo dei fondi raccolti dai genitori, durante la festa della scuola.

VALUTAZIONE

La valutazione, in quanto verifica dei risultati raggiunti, fornisce una indispensabile informazione di ritorno sul processo educativo e sulle procedure didattiche utilizzate.

Essa, infatti, ha un'importante funzione di feed-back sull'insegnante e sulle procedure metodologiche e didattiche, divenendo elemento privilegiato per la continua verifica della progettazione. Gli insegnanti che operano nel Circolo sono consapevoli che la valutazione ha una preminente funzione formativa, di accompagnamento dei processi di apprendimento e di stimolo al miglioramento continuo.

Pertanto ricercano, promuovono e attuano interventi mirati ad una valutazione formativa focalizzata sulla globale crescita cognitiva, motivazionale ed affettiva di ogni singolo alunno.

I docenti della nostra scuola intendono la valutazione come momento didattico che ha lo scopo di:

- definire ed accertare i risultati da conseguire in relazione alle competenze ed agli obiettivi formativi previsti dalla Progettazione
 - comunicare e documentare tali attività alle famiglie, secondo il principio della trasparenza
 - coordinare i sistemi di valutazione degli alunni nell'ottica della continuità del processo educativo nella Scuola di base
- regolare continuamente il processo di insegnamento - apprendimento.

INTEGRAZIONE DEGLI ALUNNI DIVERSAMENTE ABILI

Vengono utilizzate metodologie e strategie di intervento mirate e concordate con la famiglia, gli operatori dell'ASL, il Dirigente scolastico, con il fine di:

- favorire una adeguata integrazione nella vita scolastica del bambino
- favorire lo sviluppo delle potenzialità dell'alunno
- guidare verso il superamento delle difficoltà attraverso interventi individualizzati.

INSERIMENTO DEGLI ALUNNI STRANIERI

La nostra scuola si pone come obiettivo il dialogo, l'apertura, il confronto con le diverse culture al fine di favorire una reale integrazione che porti ad un arricchimento reciproco.

L'inserimento scolastico e l'integrazione degli alunni stranieri nel plesso di Abbiategrasso vengono favoriti dalla collaborazione con mediatori linguistico - culturali ed operatori del gruppo "La tribù".